

## 1. Skąd można pobrać program GNSS Internet Radio

Wersję instalacyjną programu można pobrać ze strony:

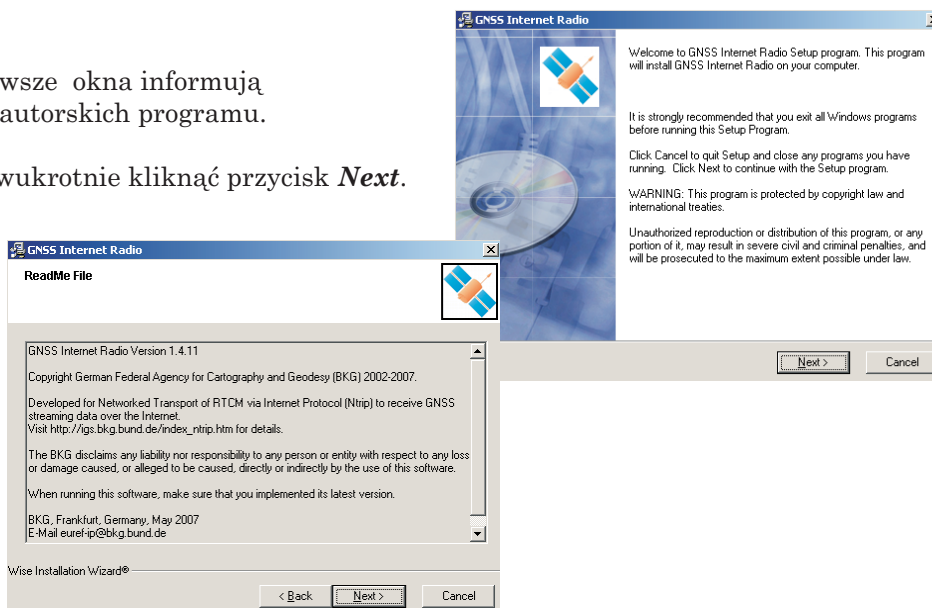
[http://igs.bkg.bund.de/index\\_ntrip\\_down.htm](http://igs.bkg.bund.de/index_ntrip_down.htm)

## 2. Instalacja programu

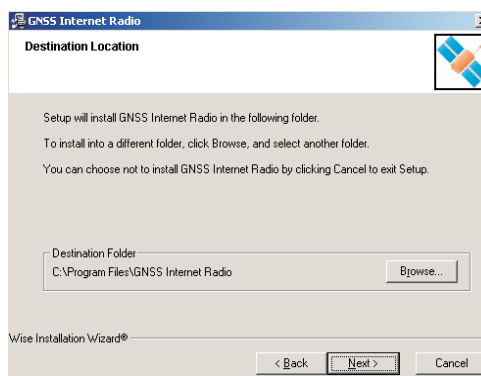
Po uruchomieniu wersji instalacyjnej programu pojawi się okno instalatora, który poprowadzi przez proces instalacji programu.

Dwa pierwsze okna informują o prawach autorskich programu.

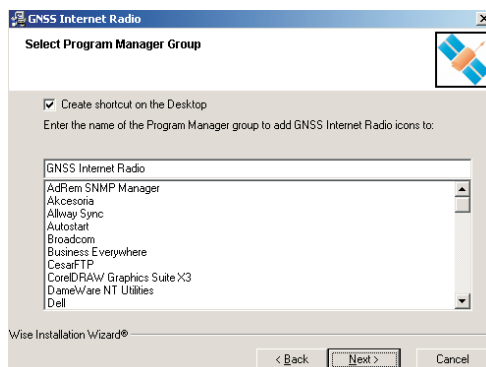
Należy dwukrotnie kliknąć przycisk *Next*.



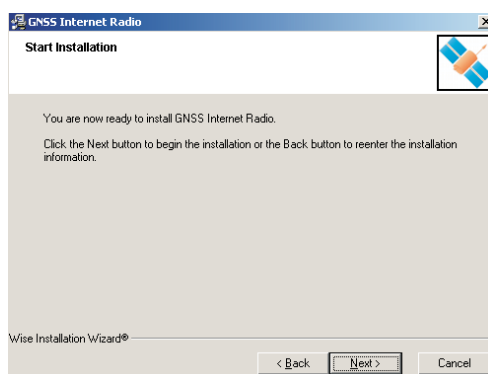
Następnie instalator zaproponuje miejsce, w którym zostanie zainstalowany program. W przypadku akceptacji proponowanej lokalizacji należy kliknąć przycisk *Next*.



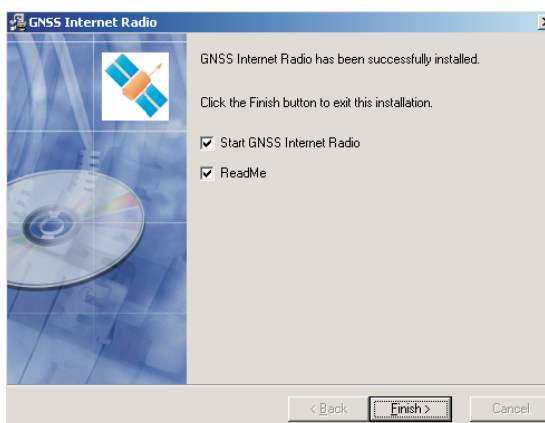
Kolejne okno umożliwia utworzenie na pulpicie skrótu do programu. Ponownie należy kliknąć *Next*.



W tym momencie instalator informuje, że zebrał już wszystkie potrzebne informacje i jest gotowy rozpocząć instalację programu. Po raz kolejny należy kliknąć **Next**.

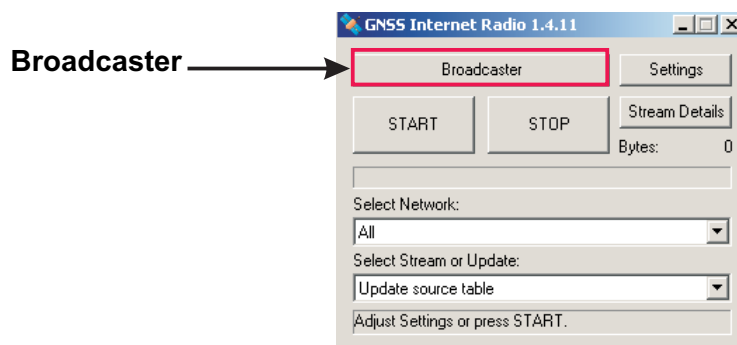


Instalacja zakończyła się pomyślnie. Kliknięcie w przycisk **Finish** spowoduje uruchomienie programu **GNSS Internet Radio**.



### 3. Konfiguracja programu

Po uruchomieniu programu pojawia się okno jak na poniższym rysunku.



Aby można było korzystać z systemu ASG-EUPOS należy wykonać niewielką konfigurację programu: Kliknąć w przycisk o nazwie **Broadcaster**.

W oknie, które się pojawi, należy uzupełnić cztery pola:

W polu **Host** należy wpisać adres IP pod którym dostępne są poprawki systemu:  
91.198.76.2

W polu **User-ID** należy wpisać nazwę użytkownika uzyskaną w wyniku rejestracji w systemie ASG-EUPOS.

W polu **Port** należy wpisać port TCP pod, którym dostępne są interesujące nas poprawki.

W polu **Password** należy wpisać hasło uzyskane w wyniku rejestracji w systemie ASG-EUPOS.

Kliknąć przycisk z napisem **OK**.

#### Poprawki na poszczególnych portach TCP

8080 lub 2101 – dla poprawek sieciowych

8082 - dla poprawek z pojedynczych stacji w formacie RTCM 3.1 (część północna Polski)

8083 - dla poprawek z pojedynczych stacji w formacie RTCM 3.1 (część południowa Polski)

8084 - dla poprawek z pojedynczych stacji w formacie RTCM 2.3 (część północna Polski)

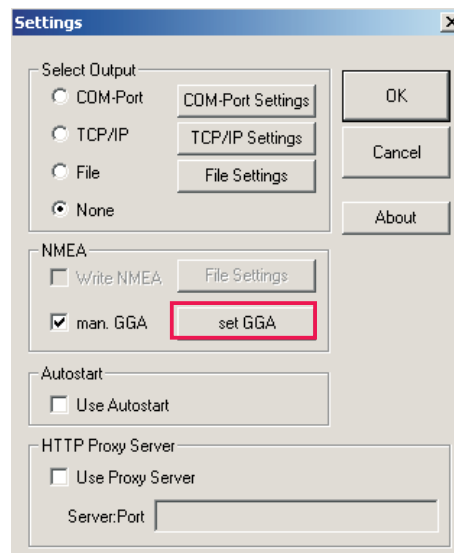
8085 - dla poprawek z pojedynczych stacji w formacie RTCM 2.3 (część południowa Polski)

W tym momencie, w głównym oknie programu, w rozwijanym menu znajdującym się pod napisem *Select Stream or Update*: powinny pojawić się nazwy udostępnianych poprawek.

Aby móc pobierać poprawki sieciowe, konieczne jest jeszcze ustawienie pozycji, jaką wysyła do systemu odbiornik. W tym celu należy kliknąć w przycisk o nazwie **Settings**.

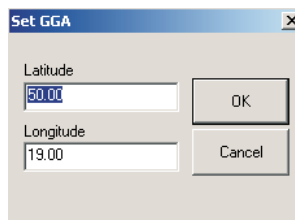
Jeśli nie jest planowane wykorzystanie pobieranych za pomocą GNSS Internet Radio poprawek, w polu *Select Output* można wybrać pozycję *None*.

W polu *NMEA* należy zaznaczyć opcję *man. GGA* oraz kliknąć przycisk *set GGA*.

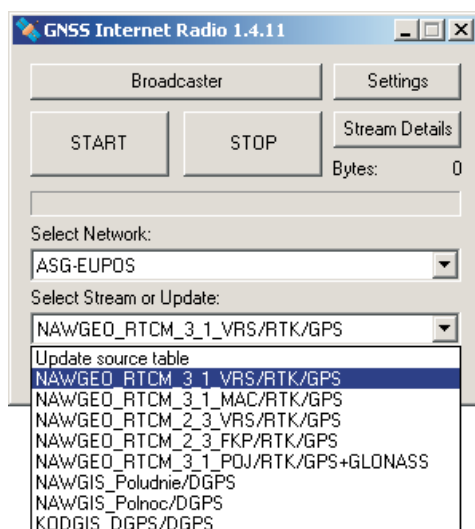


Wówczas pojawi się dodatkowe okno, jak poniżej. W oknie tym należy wpisać współrzędne geograficzne, które będą wysyłane do systemu. Ponieważ system potraktuje te współrzędne jako współrzędne punktu, w którym znajduje się odbiornik mobilny, muszą to być współrzędne miejsca wewnątrz sieci stacji ASG-EUPOS (np jak na rysunku poniżej).

Po wpisaniu współrzędnych należy kliknąć przycisk *OK*.



#### 4. Teraz można już pobierać dowolne poprawki udostępniane przez system ASG-EUPOS.



W rozwijanym menu pod napisem *Select Stream or Update:* należy wybrać oferowany typ poprawki, a następnie kliknąć przycisk *START*.

Jeżeli w dolnej części okna pojawi się napis: *Reading data stream...*, a w środku okna zmieniający się pasek postępu, oznacza to, że wybrane poprawki są pobierane.

